

BOSCH
Ideas that work.



INSTRUKCJA MONTAŻU
SAMOCHODU-ZABAWKI

www.bosch-pt.com/help



INSTRUKCJA MONTAŻU SAMOCHODU-ZABAWKI

Nie potrzeba profesjonalnie wyposażonego warsztatu ani specjalistycznej wiedzy z zakresu stolarstwa, aby wykonać ten samochód-zabawkę. Aby zrobić dziecku wspaniały prezent, należy oprócz odrobiny zręczności posiadać także wiertarkę, wyrzynarkę i ew. szlifierkę oscylacyjną. Jako materiał wybraliśmy sklejkę sosnową, ponieważ można ją kupić w każdym markecie budowlanym. Z desek regałowych o szerokości 20 cm można wyciąć wszystkie elementy wymienione w wykazie. Dodatkowo potrzebne są drażki z Raminu i pręty aluminiowe do wykonania osi. Najpierw odrysowujemy części drewniane na sklejce (należy rozplanować cięcie tak, by powstało możliwie jak najmniej odpadów) i wyciąć je przy pomocy wyrzynarki. Szczegółowy plan montażu z elementami w skali 1 : 1 pomoże przygotować części o zaokrąglonych i wygiętych kształtach. Kto ma w domu precyzyjną stolarską pilarkę tarczową, może skorzystać również z niej. Jednak po wykonaniu kilku próbnych cięć przy pomocy wyrzynarki, dochodzi się do wniosku, że użycie odpowiedniego brzeszczotu do cięć precyzyjnych oraz utrzymywanie równomiernego posuwu urządzenia daje najlepszy rezultat pracy. Kontury najlepiej zaznaczyć miękkim ołówkiem w taki sposób, aby wymiary zgadzały się nawet po "odcięciu" zaznaczonej kreski. Szerokość cięcia przy użyciu brzeszczotu do cięć precyzyjnych odpowiada grubości grubej kreski narysowanej ołówkiem. Krawędzie wygładzamy przy pomocy szlifierki oscylacyjnej lub ręcznie przy użyciu klocka szlifierskiego. Do wszystkich zaokrągleń i wygięć należy użyć bardzo cienkiego brzeszczotu do cięć krzywoliniowych.



Po wycięciu i oszlifowaniu krawędzi wszystkich elementów przystępujemy do montażu. Najpierw skleamy ze sobą oba wzmocnienia (4) i przyklejamy je pod płytą siedzenia (1). Ściankę tylną (2) przyklejamy, z zachowaniem 120-milimetrowego występu, na styk do płyty siedzenia i skręcamy śrubami. Należy do tego celu użyć śrub do płyt wiórowych, które wpuszczamy na głębokość 6 mm w

Jeśli zajdzie taka konieczność, wycięte elementy obrabiamy najpierw tarnikiem, a następnie starannie oszlifowujemy szlifierką oscylacyjną.

otwory o głębokości 10 mm. Następnie przykrywamy otwory zaślepkami.

INSTRUKCJA MONTAŻU SAMOCHODU-ZABAWKI



Przy skręcaniu płyty podłogowej (3) z tylną ścianką można pozostawić znajdujące się od spodu łby śrub nie przykryte. Wszędzie tam, gdzie śruby będą wkręcane w pobliżu krawędzi, np. przy łożyskach osiowych (6), należy najpierw nawiercić miejsca wkręcania, aby zapobiec odpryskiwaniu drewna. Do wykonania otworów osi kierującej (10) oraz osi kół konieczny będzie stojak wiertarski.

Przy pomocy ostrego frezu do drewna wykonujemy otwory dla osi kierownicy ew. kół (praca w stojaku wiertarskim).



Należy używać wyłącznie wiertel najwyższej jakości, ponieważ tylko one zagwarantują naprawdę gładkie krawędzie otworów. Wskazówka dotycząca klejenia kół z dwóch krążków: najpierw wykonujemy otwory, następnie wsuwamy tarcze na oś i ściskamy zwornicami śrubowymi, aby części nie przesunęły się względem siebie.

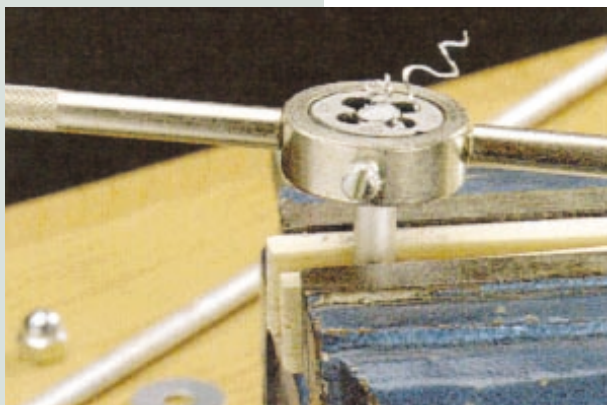
Po przyklejeniu osi prowadzącej do otworu łożyska kierownicy (5) (głębokość ok. 55 mm), nasuwamy podkładkę o średnicy wewnętrznej 20 mm, wkładamy oś przez

Przy pomocy dwóch gwoździ wbitych w listewkę można precyzyjnie wykonać obrys kół. Koła wycinamy wyrzynarką, używając do tego celu brzeszczotu do cięć krzywoliniowych.

płytę siedzenia i mocujemy ją z zachowaniem niewielkiego luzu w dolnym łożysku oporowym (9). Dodajemy nieco kleju i w wywiercony otwór wkręcamy dodatkowo jedną śrubę. Wystarczy jeszcze zamocować również górne łożysko oporowe, kierownicę oraz tylne łożysko osi i samochód jest prawie gotowy.

INSTRUKCJA MONTAŻU SAMOCHODU-ZABAWKI

Dobra rada: 20-milimetrowe drążki drewniane są często na skutek wysychania drewna nieco cieńsze i po osadzeniu w otworze o takim samym wymiarze mają zbyt dużo luzu. W takim przypadku należy podczas klejenia nałożyć na drążek pasek papieru gazetowego, który w mgnieniu oka połączy się z klejem i wzmocni połączenie.



Teraz możemy przystąpić do montażu kół. Do wykonania osi kół posłużą nam pręty aluminiowe. Aluminium jest materiałem stabilnym, a przy tym można je łatwo przycinać i gwintować. Robimy to w następujący sposób: po jednej stronie osi nacinamy gwint, tak aby można było mocno dokręcić

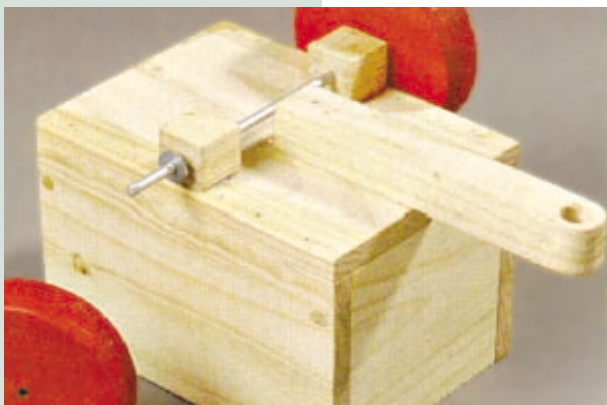
Rozpuszczalna w wodzie bejca do drewna nadaje kołom intensywny czerwony kolor; na nią nakładamy bezbarwny lakier. Do malowania i lakierowania zabawek dziecięcych należy używać wyłącznie nietoksycznych farb i lakierów!



śrubę kołpakową. Potem nasuwamy koło z podkładką i wkładamy oś przez łożysko osi ew. kierownicy. Po drugiej stronie również nakładamy podkładkę i koło oraz zaznaczamy miejsce skrócenia osi. Po nacięciu drugiego gwintu i przykręceniu śruby kołpakowej pomiędzy kołami i podkładkami musi pozostać wystarczająco dużo luzu. Nieco parafiny ze świecy nałożonej na oś aluminiową sprawi, że kółka będą się wyjątkowo lekko obracać. Montaż przyczepy odbywa się na tych samych zasadach co montaż samochodu-zabawki. Również w tym przypadku wykonujemy wyłącznie połączenia stykowe na śruby, które należy przykryć zaślepkami drewnianymi.

Do gwintowania mocujemy pręty aluminiowe w imadle z wkładkami z drewna twardego.

INSTRUKCJA MONTAŻU SAMOCHODU-ZABAWKI



Do obróbki powierzchniowej należy używać wyłącznie nietoksycznych farb i lakierów! Kółka w wykonanym przez nas modelu pokryliśmy czerwoną bejcą, a następnie lakierem. Drewno sosnowe można także natrzeć woskiem pszczelim. Jeżeli dziecko będzie się bawić samochodem również na podwórku lub na tarasie, można zamiast

A oto montaż kół: podkładki pomiędzy kołami, pod wozem a nakrętką kołpakową zapewniają odpowiedni odstęp, a tym samym łatwość poruszania się kół.

aluminiowych zamontować stalowe osie, a zamiast kół drewnianych - plastikowe.

INSTRUKCJA MONTAŻU

SAMOCHODU- ZABAWKI

WYKAZ MATERIAŁÓW

SAMOCHODU- ZABAWKI

Samochód

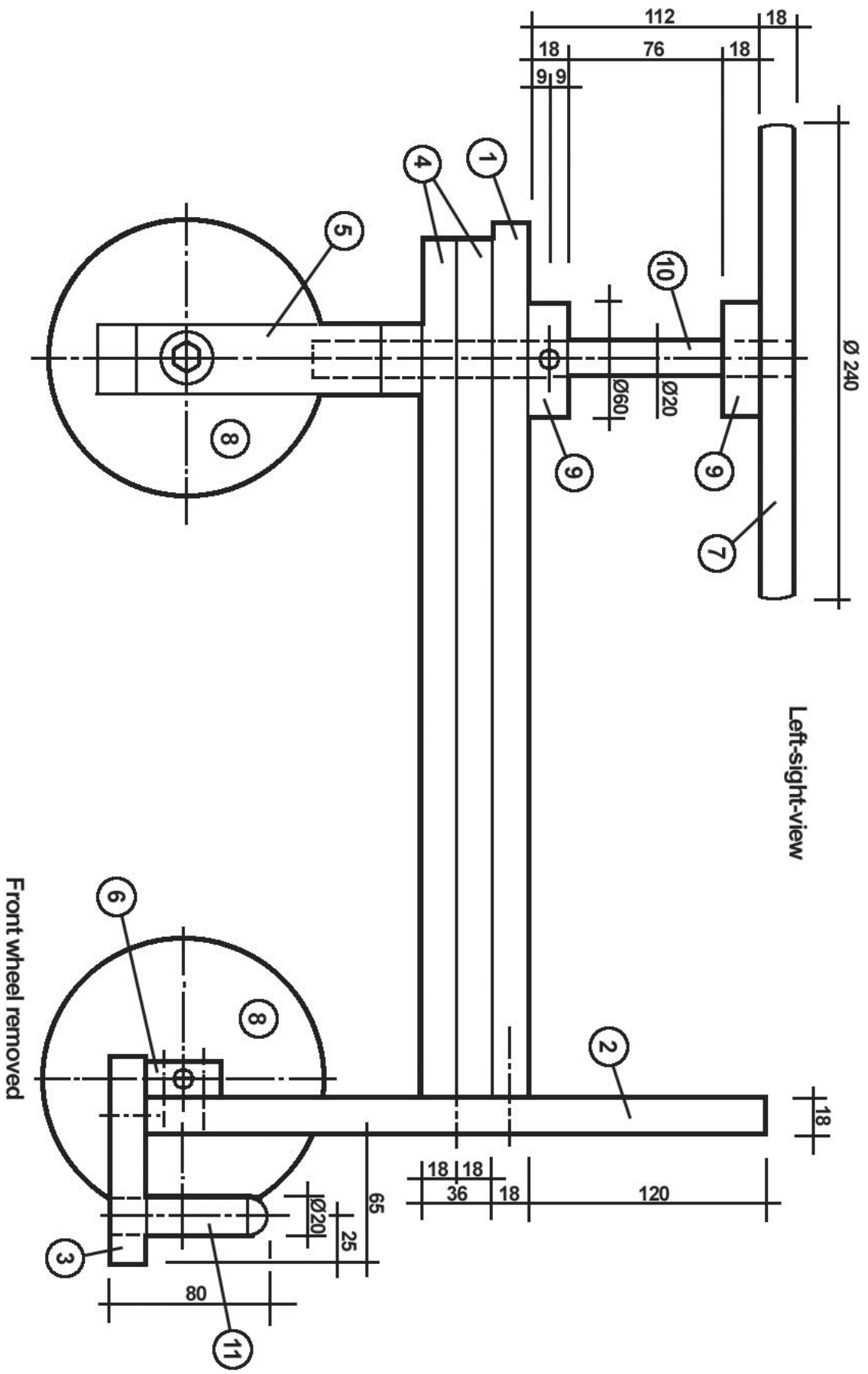
Poz.	Szt.	Nazwa	Wymiary w mm	Materiał
1	1	plyta siedzenia	440 x 200	sosna, grubość 18 mm
2	1	tylna ścianka	310 x 200	
3	1	plyta podłogowa	200 x 105	
4	2	wzmocnienia	430 x 60	
5	2	łożyska kierownicy	160 x 80	
6	2	łożyska osi	60 x 38	
7	1	kierownica	średnica 240	
8	8	koła	średnica 140	
9	2	łożyska oporowe	średnica 60	
			średnica 20	
10	1	oś kierownicy	długość 240	Ramin średnica 20 mm
11	1	trzcień łączący	długość 80	

po 1 pręcie aluminiowym, średnica 8 mm, długość 181 mm i 305 mm; 4 nakrętki kołpakowe M8, DIN 917; 10 podkładek do M8; 1 podkładka, średnica wewnętrzna ok. 20 mm; śruby do płyt wiórowych; 5 zaślepki drewniane; gwoździe; klej do drewna.

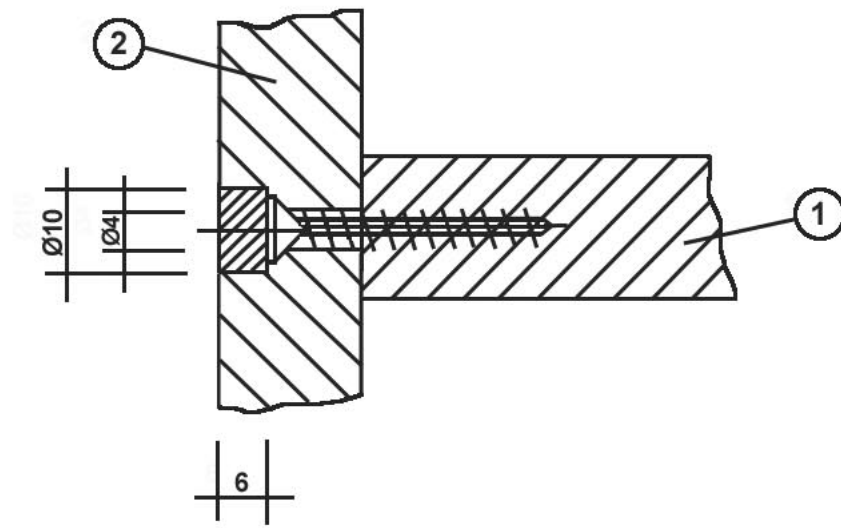
Przyczepa

1	1	plyta podłogowa	280 x 200	sosna, grubość 18 mm
2	2	ścianki boczne	280 x 160	
3	2	ścianki przednie	164 x 160	
4	2	części dyszla	260 x 40	
5	4	łożysko osi	40 x 40	
6	4	koła	średnica 140	

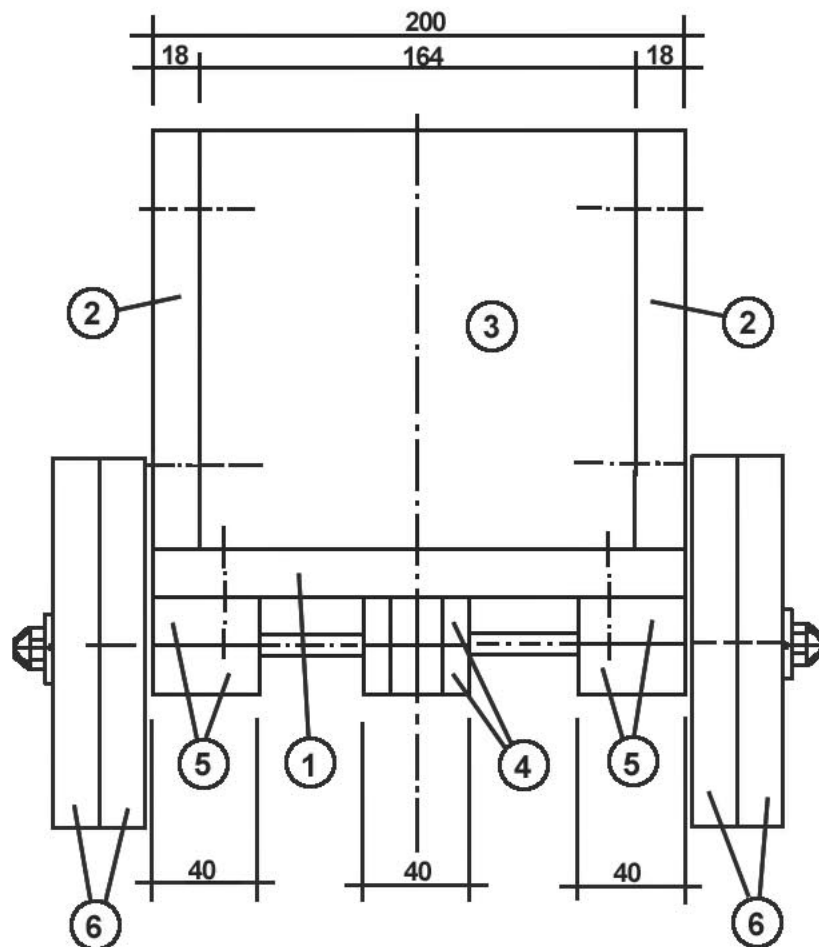
1 pręt aluminiowy średnica 8 x 301 mm; 2 nakrętki kołpakowe M8, DIN 917;
4 podkładki do M8; śruby do płyt wiórowych; 8 zaślepek drewnianych; gwoździe; klej do drewna.

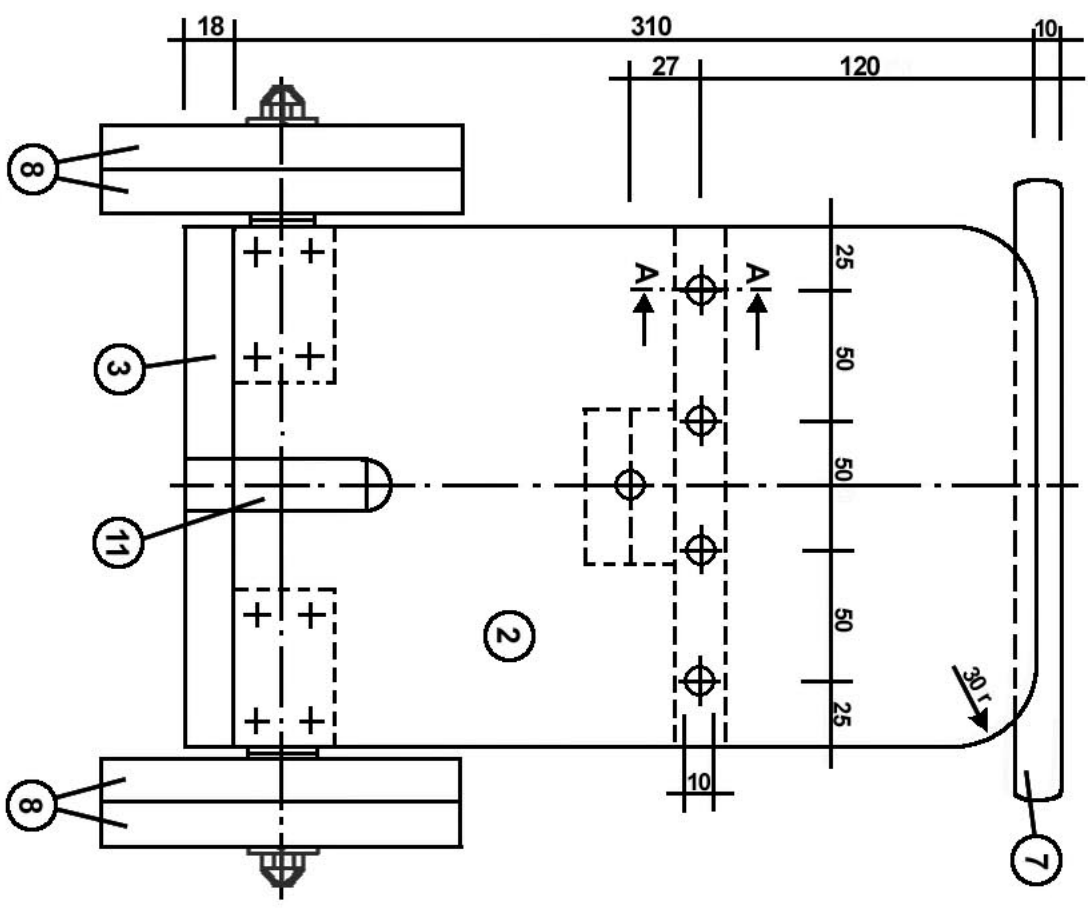
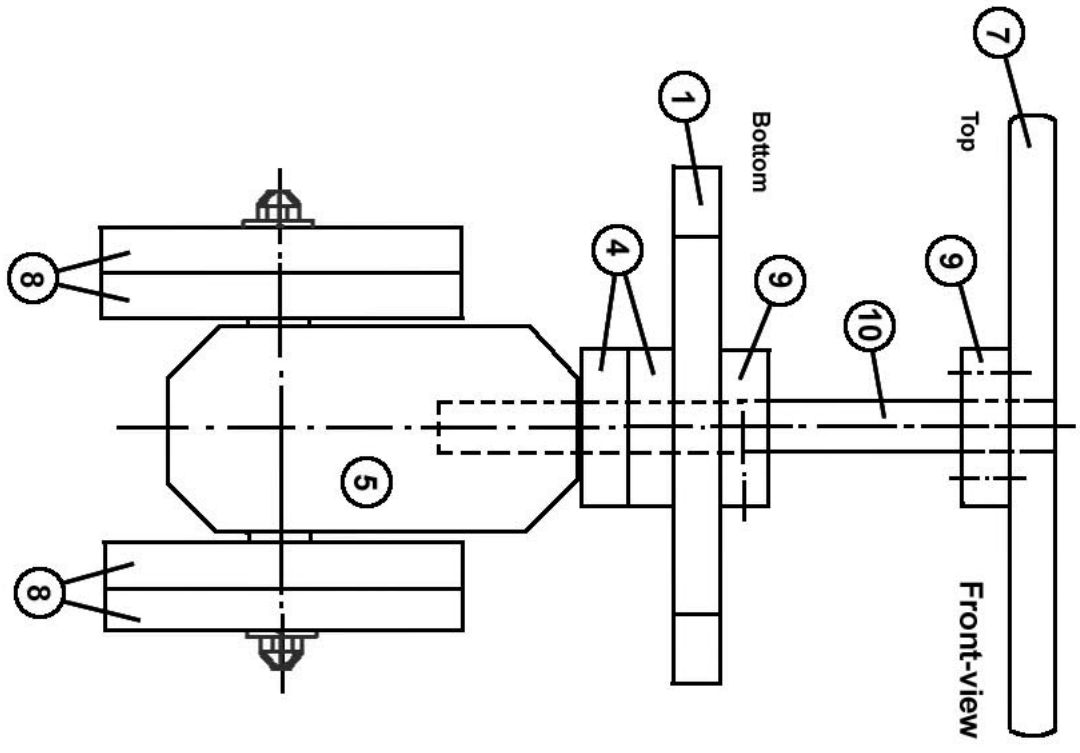


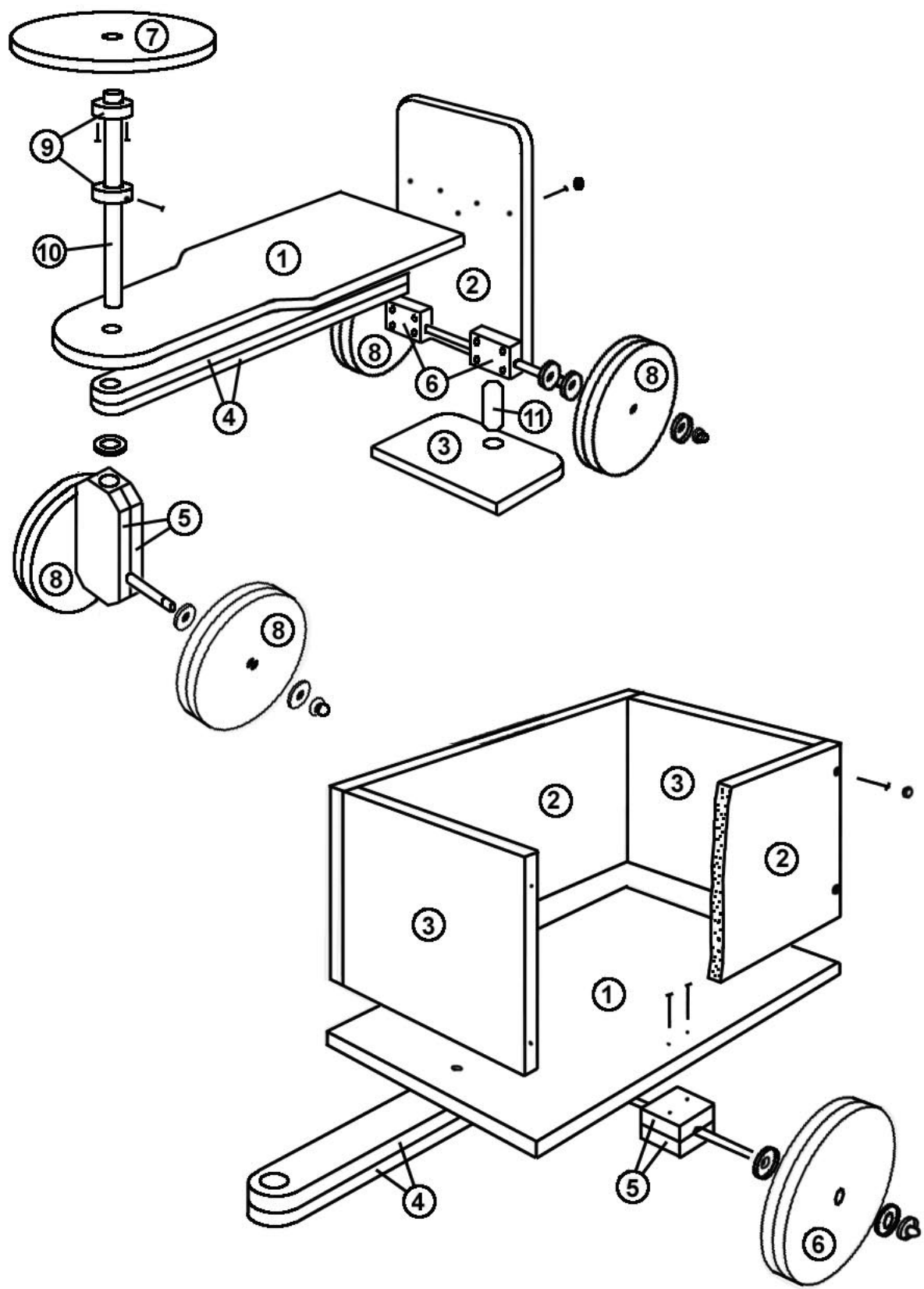
Partial section A - A



Trailer







2/2

