

BOSCH
Ideas that work.



BYGGEVEJLEDNING
TIL LEGEBIL

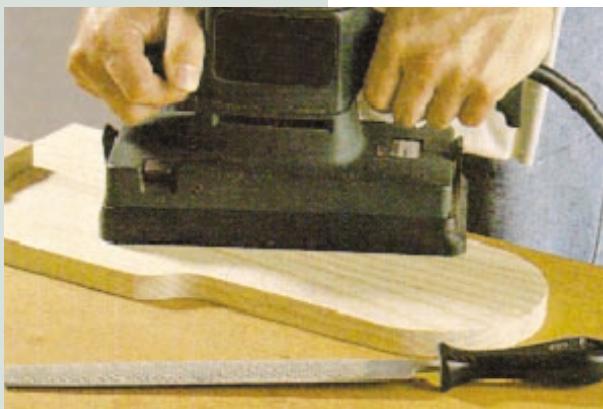
?

www.bosch-pt.com/help

!

BYGGEVEJLEDNING TIL LEGEBIL

Du behøver ikke et professionelt indrettet værksted og heller ikke en snedkers kunnen og færdigheder for selv at bygge legebil. Med lidt håndelag, en boremaskine, en stiksav og eventuelt en pudsemaskine er du godt hjulpet. Vi har valgt materialet limtræsplader i fyr, som kan fås i ethvert byggemarked. Du kan nemt samle alle delene i styklisten af 20 cm brede hyldebrædder. Hvad du derudover skal bruge, er rundstokke af ramintræ og alustænger til akslerne. Først tegnes trædelene på limtræspladerne (med mindst muligt spild) og saves ud med stiksaven. Den detaljerede byggetegning i målestoksforholdet 1 : 1 er en hjælp til de dele, der har afrundede og svejfede former. Hvis du har en præcist arbejdende bordrundsav, kan du naturligvis også bruge den. Men allerede når du har lavet et par prøvesnit med stiksaven, kan du konstatere: Med en god savklinge til ekstrafine snit og en jævn og rolig maskinføring kan du opnå særdeles præcise saveresultater. Det bedste er at tegne konturerne med en blød blyant, så målene passer, når du har savet stregen væk. Når du bruger en fintandet savklinge, svarer bredden af snittet nøjagtigt til en tyk blyantstreg. Udjævn kanterne med pudsemaskinen eller pr. håndkraft med en slibeklods. Brug en ekstrasmal kurvesavklinge til alle runde og svejfede former.



Når alle delene ligger udskåret på arbejdsbordet, går det videre med samlearbejdet. Først limer du de to forstærkninger (4) sammen og limer dem derefter fast under siddepladen (1). Bagvæggen (2) limes med 120 mm fremspring i stød mod siddepladen og skrues fast. Dertil bruges spånpladeskruer, som undersænkes 6 mm i et 10 mm hul. Luk til sidst skruehullerne med skiver af dyveltræ.

Om nødvendigt efterbearbejdes de udsavede dele først med raspen og udglattes derefter omhyggeligt med pudsemaskinen.

Når bundpladen (3) skrues sammen med bagvæggen, må de lavereliggende skruehoveder godt være synlige. Hvor spånpladeskruerne bliver skruet ind i nærheden af kanten som f.eks. ved aksellejerne (6), skal der først forbores for at undgå, at træet brækkes op. En borestander er uundværlig til fremstillingen af de forskellige borer til styreaksel (10) og hjulaksler. Du bør kun

BYGGEVEJLEDNING TIL LEGEBIL



bruge et førsteklasses bor, der sikrer en fuldstændig ren skæring. Et trick, når de to skiver limes sammen til et hjul: Placer først borehullerne; så kan du ganske enkelt skyde skiverne på en aksel og presse dem fast mod hinanden med skruevinger, uden at delene forskyder sig.

Med et skarpt forstnerbor laves borehullerne til styre- og hjulakslerne (borestander).



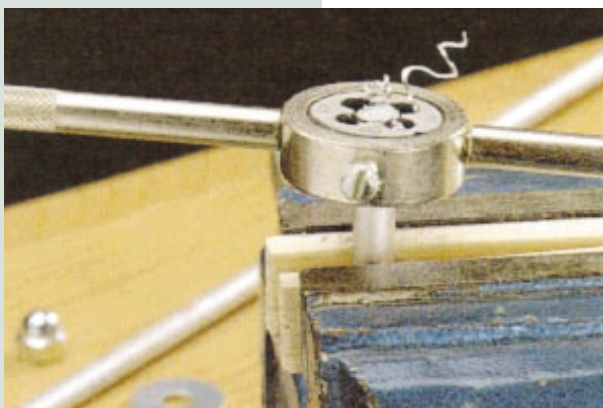
Når styreakslen er limet i hullet i aksellejerne (5) (ca. 55 mm dybt), skubbes en spændeskive med en indvendig diameter på 20 mm på den, akslen stikkes gennem sidepladen og fastgøres med lidt spillerum gennem det underste modleje (9). Smør lidt lim på, og skru også en skrue igennem et forboret hul. Når det øverste modleje, rattet og de bageste aksellejer er fastgjort, er

Med to søm i en træliste er det let at ridse hjulomkredsen præcist op. Derefter skæres ud med stiksaven. Anvend kurvesavklinger.

legebilen næsten komplet.

BYGGEVEJLEDNING TIL LEGEBIL

Et godt tip: Ofte skrumper 20 mm rundtræ lidt på grund af eftertørring og vil sidde for løst i et hul på 20 mm. I det tilfælde kan du under limningen lægge en strimmel avispapir omkring, som forbinder sig fuldstændig fast med limen - og så sidder forbindelsen urokkelig fast.



Nu skal hjulene monteres. Vi har valgt alustænger til akslerne. Dette materiale er på den ene side tilstrækkelig stabilt, og på den anden side er det let at afkorte og skære gevind i. Og det gøres sådan: Skær så meget gevind i den ene ende af akslen, at en hættemøtrik kan skrues fast på. Skub derefter et hjul med spændeskiver på akslen, og stik den gennem gennem aksel-

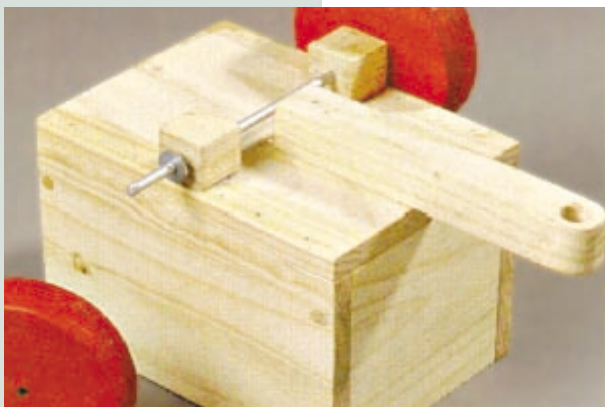
Med vandopløselig træbejdse farves hjulene kraftigt røde; derefter påføres farveløs lak. Anvend kun ugiftig maling og lak til børns legetøj!



eller styrelejet. Sæt ligeledes spændeskiver og hjul på den anden ende, og markér, hvor akslen skal kortes af. Når du har skåret det andet gevind og også skruet en hættemøtrik fast på der, skal der være et tilstrækkeligt spillerum mellem hjul og spændeskiver. Lidt stearin på aluakslen vil få hjulene til at køre rigtig let. For monteringen af anhængerens gælder i princippet de samme anvisninger som til legebil. Også her er der kun stumpe stødsamlinger med skruer, der er skjult af dyveltræ.

Fastgør alustængerne i skruetvingen med mellem læg af hårdt træ, når gevindene skal drejes. Den krævede M8-gevindskærer (standardkvalitet) kan fås for ca. 35 kr.

BYGGEVEJLEDNING TIL LEGEBIL



Anvend kun ugiftig lak og farve til overfladebehandlingen! Vi har bejdset hjulene røde og efterfølgende lakeret dem og i øvrigt kun gnedet fyrretræet med bivoksbalsam. Hvis du vil konstruere legebilten til hårdere brug i gården eller på terrassen, kan du bruge stå-laksler og montere passende kunstohjul i stedet for træhjulene.

Og her hjulmonteringen: Spændeskiver mellem hjul, chassis og hættemøtrik sikrer den nødvendige afstand, så hjulene kører let.

BYGGEVEJLEDNING TIL LEGEBIL

MATERIALELISTE LEGEVIL

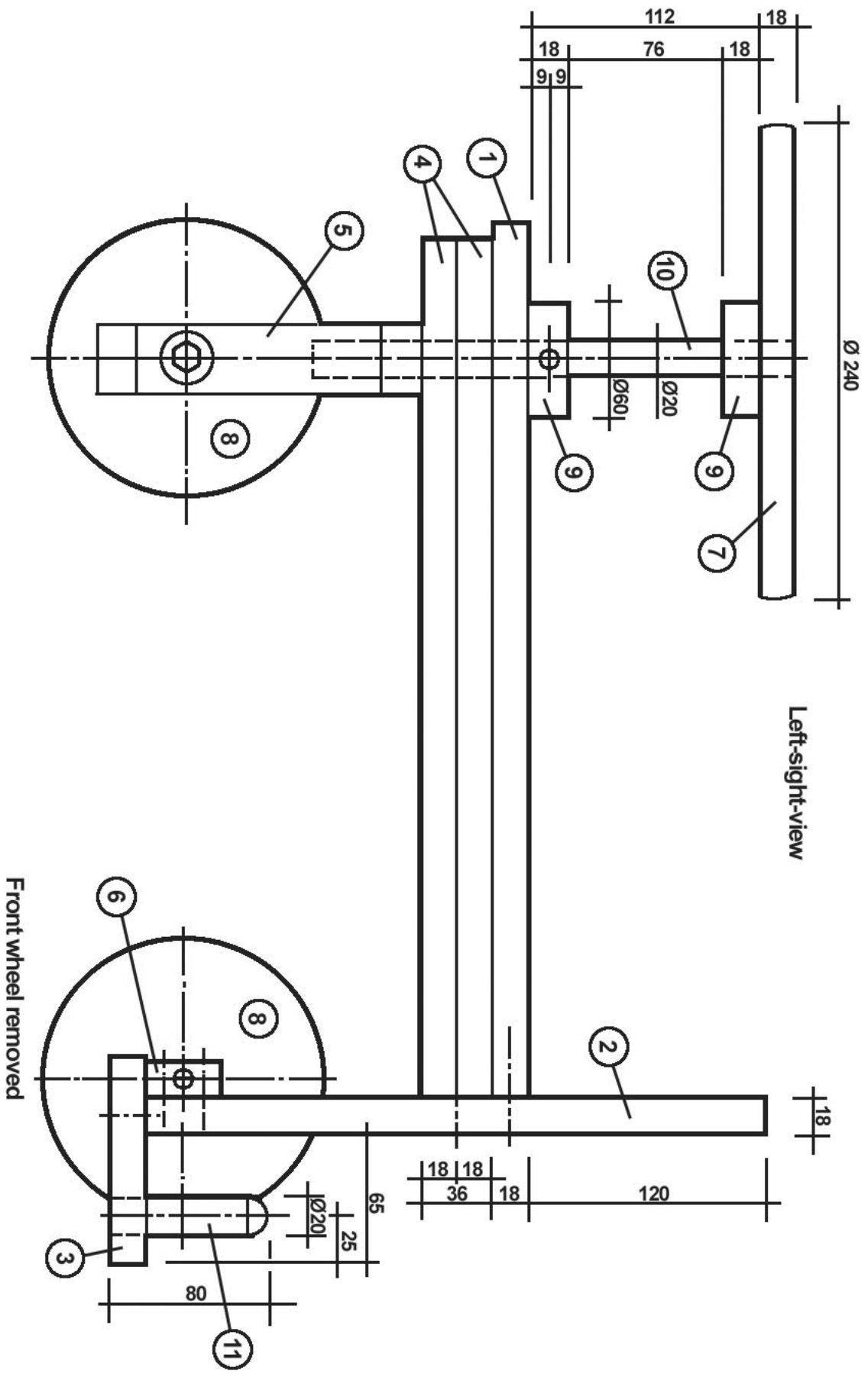
	Pos.	Ant.	Betegnelse	Mål i mm	Materiale
Forvogn	1	1	Siddeplade	440 x 200	Fyr, tykkelse 18 mm
	2	1	Bagvæg	310 x 200	
	3	1	Bundplade	200 x 105	
	4	2	Forstærkninger	430 x 60	
	5	2	Styrelejer	160 x 80	
	6	2	Aksellejer	60 x 38	
	7	1	Rat	∅ 240	
	8	8	Hjulskiver	∅ 140	
	9	2	Modlejer	∅ 60	
				∅ 20	
	10	1	Styreaksel	længde 240	Ramin, ∅20 mm
11	1	Anhængertap	længde 80		

2 alustænger, ∅ 8 mm, længde hhv. 181 mm 305 mm; 4 Hættemøtrikker M8, lav form, DIN 917; 10 Spændeskiver til M8; 1 Spændeskive, indvendig diameter ca. 20 mm; spånpladeskruer; 5 Træpropper; Søm; Trælim.
Materialeudgifter: ca. 120 kr.

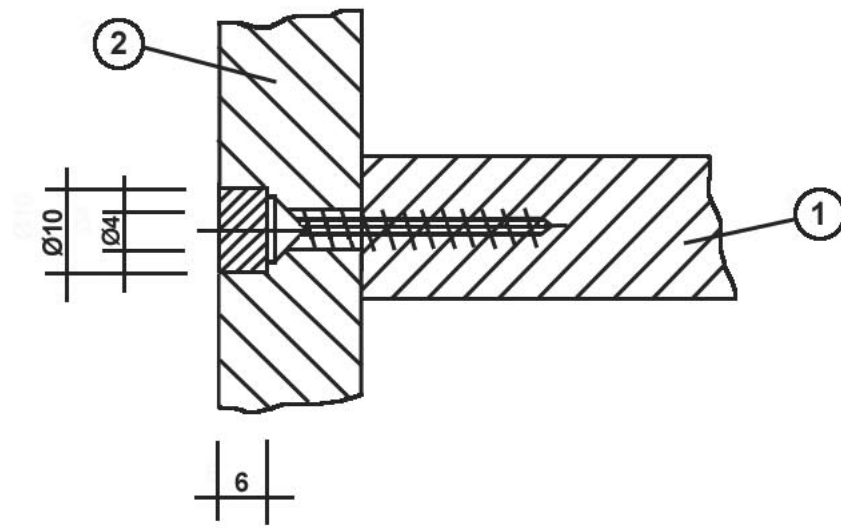
Anhænger

1	1	Bundplade	280 x 200	Fyr, tykkelse 18 mm
2	2	Sidevægge	280 x 160	
3	2	Endevægge	164 x 160	
4	2	Trækstangsdele	260 x 40	
5	4	Aksellejer	40 x 40	
6	4	Hjulskiver	∅ 140	

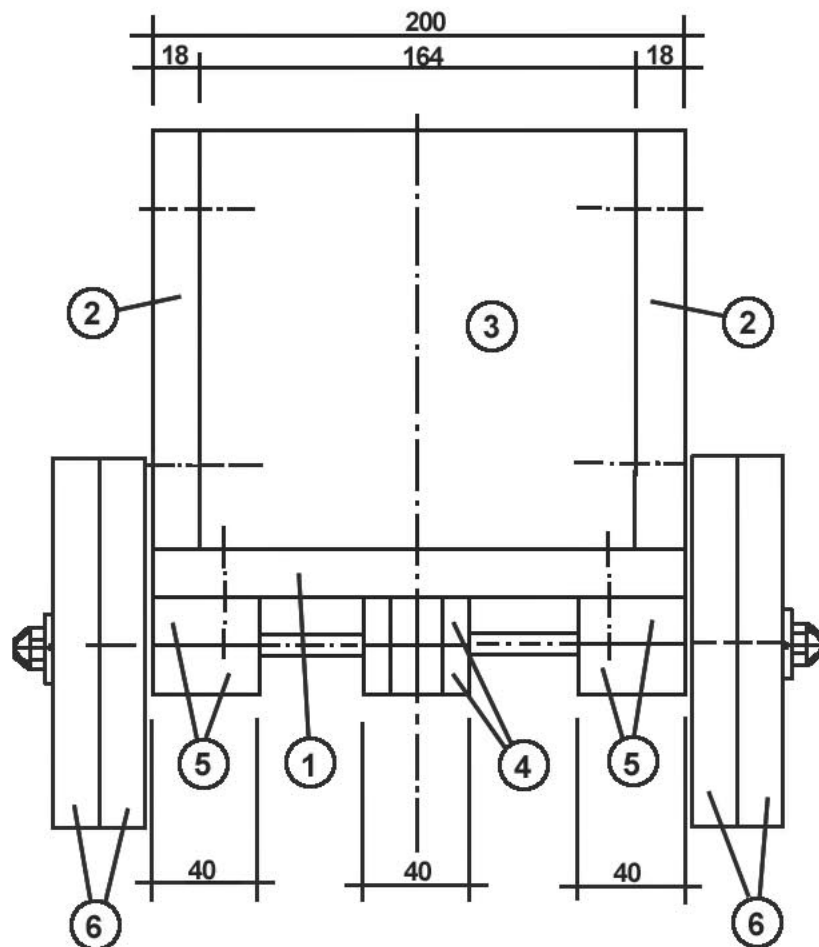
1 Alustang ∅8 x 301 mm; 2 Hættemøtrikker M8, lav form, DIN 917;
4 Spændeskiver til M8 Spånpladeskruer; 8 Træpropper; Søm; Trælim.
Materialeudgifter: ca. 80 kr.

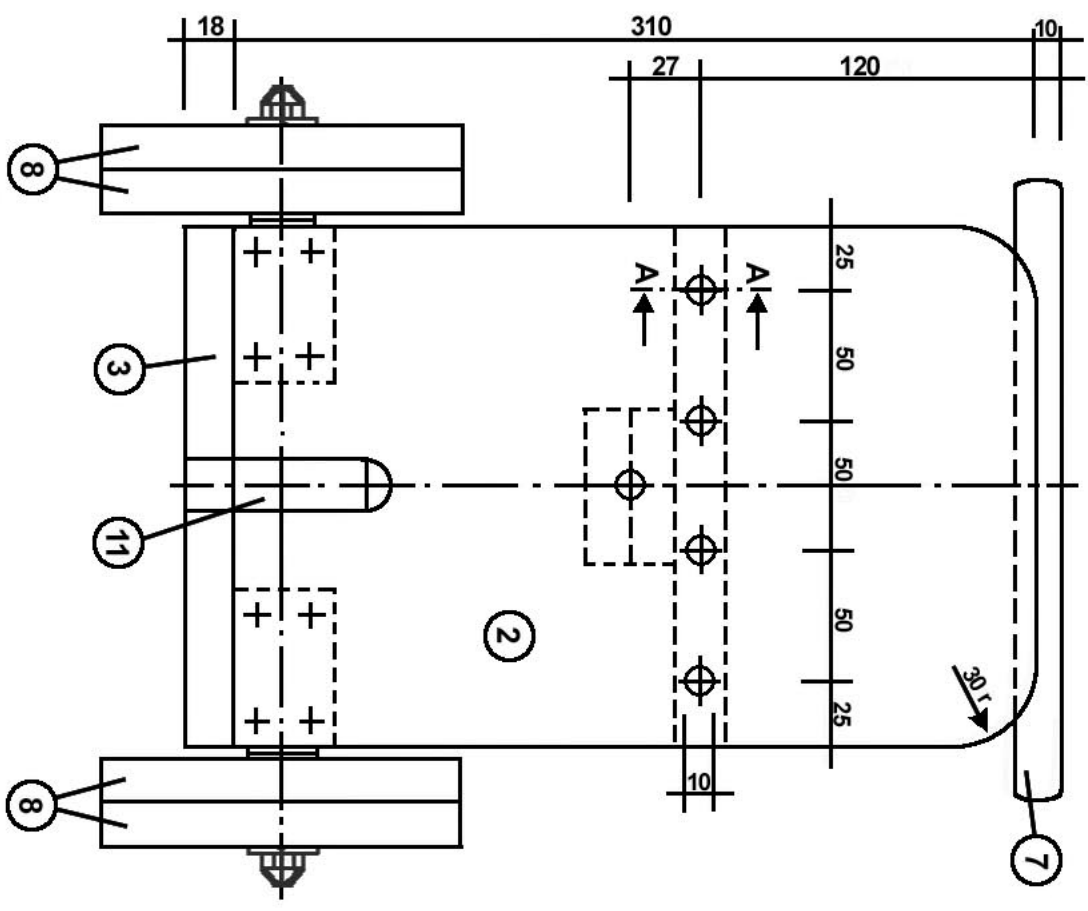
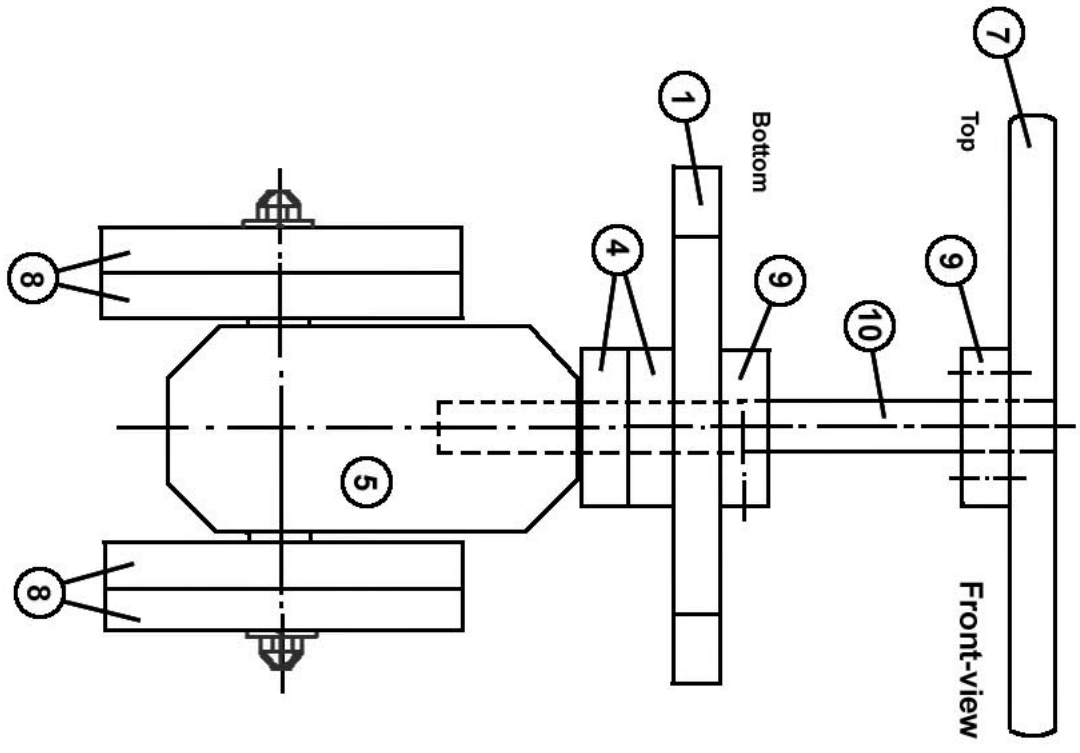


Partial section A - A



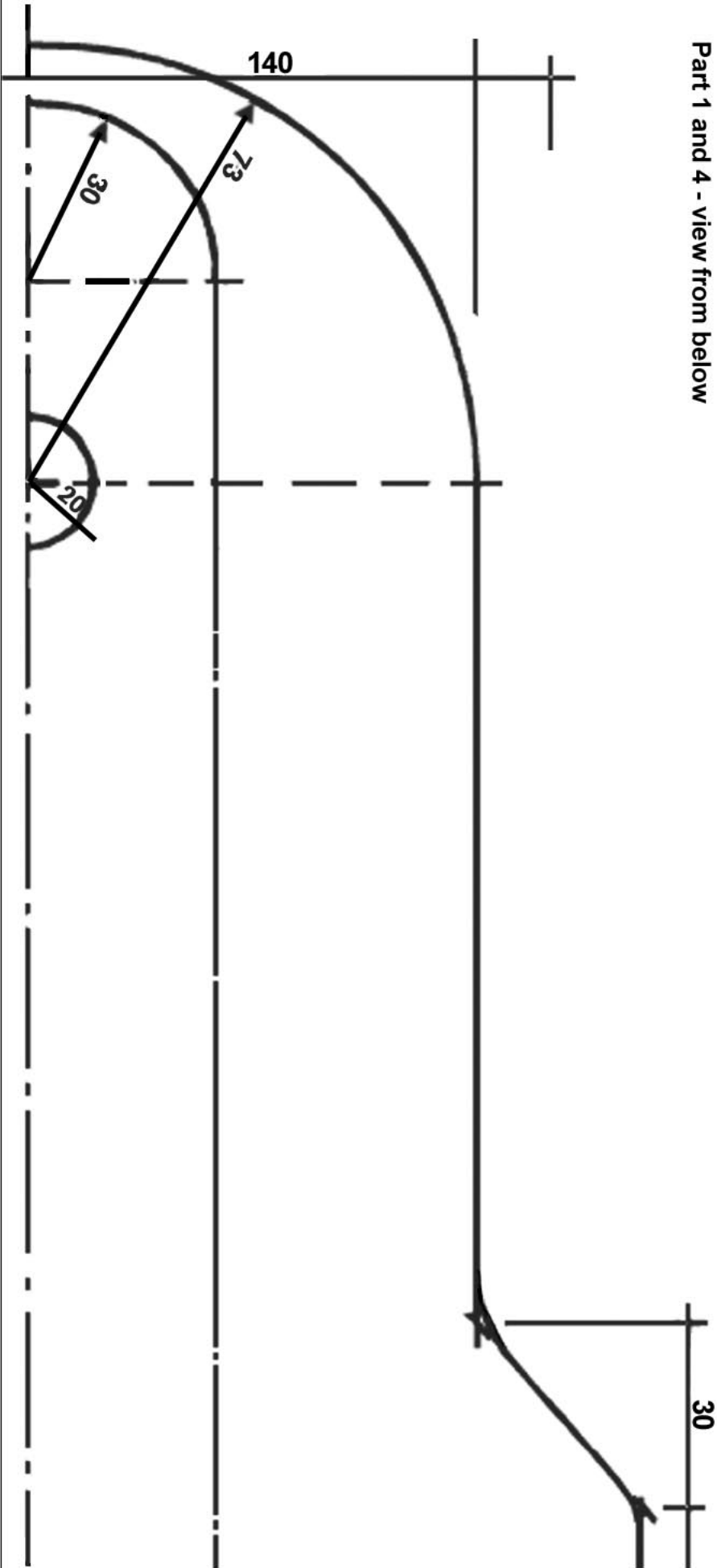
Trailer

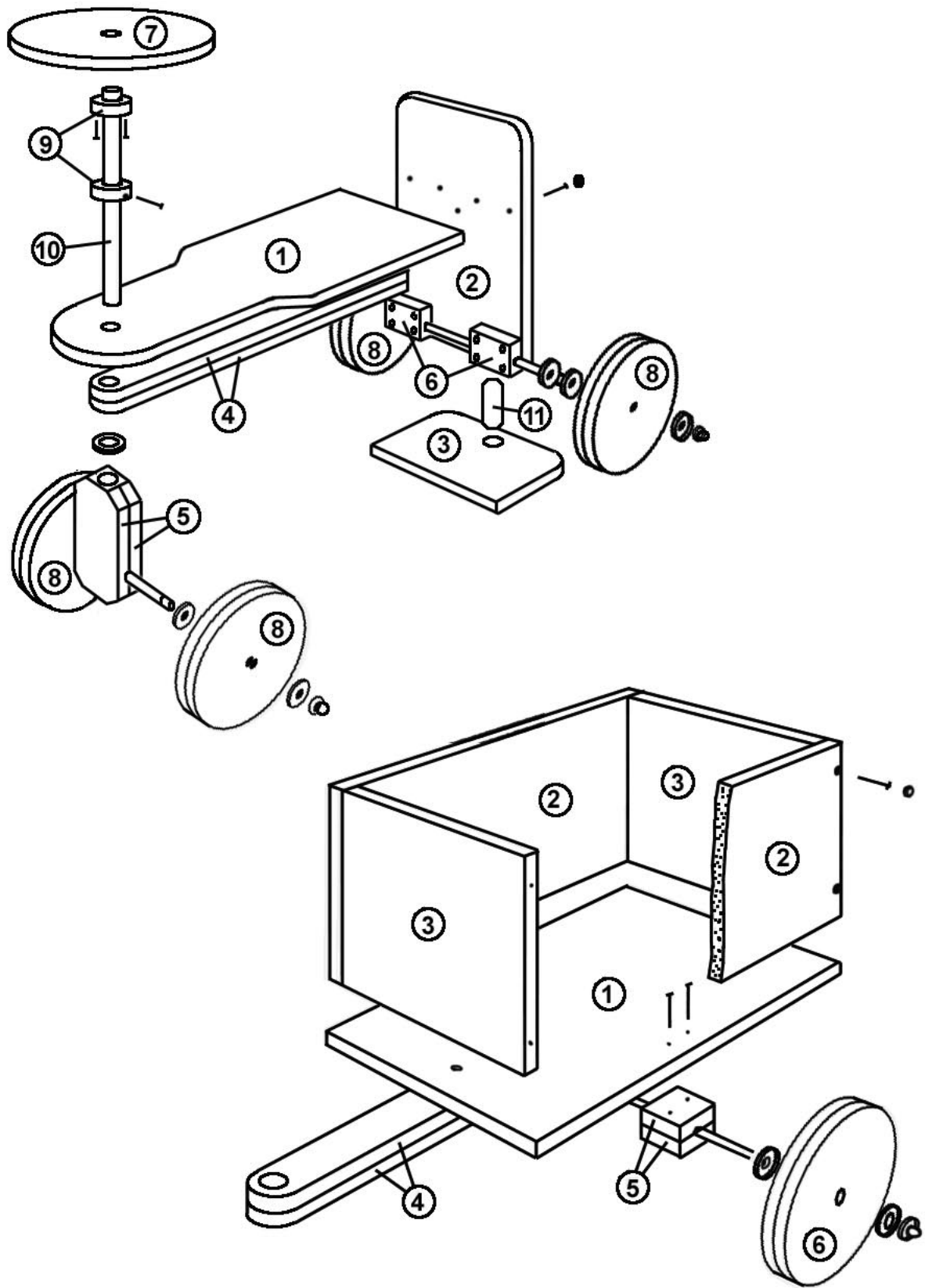




1/2

Part 1 and 4 - view from below





2/2

